

epi Jahresbericht Rapport annuel

2025



epi suisse

Schweizerischer Verein für Epilepsie
Association suisse de l'Épilepsie
Associazione svizzera per l'Epilessia

LIEBE LESERIN LIEBER LESER

Frage ich unsere Mitarbeitenden, was sie an ihrer Arbeit am meisten zufriedenstellt, ist die Antwort sehr einhellig: Im direkten Kontakt mit Betroffenen und Angehörigen zu erleben, dass Epi-Suisse ihren Alltag verbessern kann. Dass wir Erleichterung schaffen, Orientierung geben, entlasten oder Antworten liefern, die das Gefühl der Ohnmacht dämpfen. Kurz: dass wir mit unserer Arbeit etwas bewirken.

Was für uns klar und greifbar ist, ist von aussen nicht immer gleich sichtbar. Wirkungskonzept, Wirkungsmessung, Wirkungsnachweis – diese Begriffe haben derzeit Hochkonjunktur. Oft verbunden mit der Erwartung, unsere Wirkung in einer konkreten Zahl darzustellen. So gern ich mit einem klaren Messwert zeigen würde, wie sehr sich die Situation Betroffener durch unsere Arbeit verbessert, so schwierig ist es, dieses «Besser» zu messen. Und dennoch wissen wir, dass diese Wirkung da ist – aus Zufriedenheitsumfragen und aus dem direkten Austausch mit Betroffenen.

Um uns diese Wirkung noch bewusster zu machen, habe ich im letzten Jahr ein Konfiglas mit Zetteln gefüllt: kleine Erfolge, positive Rückmeldungen und Momente, in denen unsere Arbeit spürbar etwas bewegt hat. Am Weihnachtessen haben wir dieses Glas gemeinsam geöffnet und zurückgeblickt.

Einen Einblick in diese Wirkung möchten wir Ihnen mit diesem Jahresbericht geben. Möglich ist dies dank dem grossen Engagement unserer Mitarbeitenden und unseres Vorstands sowie dank vieler Freiwilliger, Kurs- und Lagerleitender, denen ich herzlich danke. Ein besonderer Dank gilt auch unseren Spenderinnen und Unterstützern – sie ermöglichen unsere Arbeit, weil sie an ihre Wirkung glauben.

Viel Freude beim Lesen!



Dominique Meier
Geschäftsführerin



CHÈRES LECTRICES, CHERS LECTEURS

Lorsque je demande à nos collaboratrices et collaborateurs ce qui les satisfait le plus dans leur travail, la réponse est presque unanime: vivre, dans le contact direct avec les personnes concernées et leurs proches, le fait qu'Epi-Suisse puisse améliorer leur quotidien. Que nous apportions un soulagement, que nous donnions des repères, que nous déchargions les familles ou que nous fournissions des réponses qui atténuent le sentiment d'impuissance. Bref: que notre travail fasse réellement une différence.

Ce qui est pour nous évident et tangible n'est pas toujours aussi visible de l'extérieur. Concept d'impact, mesure de l'impact, preuve de l'impact – ces notions connaissent actuellement un grand essor. Elles sont souvent liées à l'attente de pouvoir exprimer notre impact par un chiffre précis. J'aimerais pouvoir montrer, à l'aide d'un indicateur clair, à quel point la situation des personnes concernées s'améliore grâce à notre travail. Mais il est difficile de mesurer ce «mieux». Et pourtant, nous savons que cet impact existe – grâce aux enquêtes de satisfaction et aux échanges directs avec les personnes concernées.

Pour prendre encore davantage conscience de cet impact, j'ai rempli l'an dernier un bocal en verre de petits billets: de petites réussites, des retours positifs et des moments où notre travail a réellement fait bouger les choses. Lors du repas de Noël, nous avons ouvert ce bocal ensemble et pris le temps de revenir sur ces moments.

Avec ce rapport annuel, nous souhaitons vous donner un aperçu de cet impact. Cela est possible grâce au grand engagement de nos collaboratrices et collaborateurs, de notre comité ainsi que de nombreux bénévoles, responsables de cours et de camps, que je remercie chaleureusement. Un merci tout particulier va également à nos donatrices, donateurs et soutiens: ils rendent notre travail possible parce qu'ils croient en son impact.

Je vous souhaite une agréable lecture!



Dominique Meier
Directrice générale



EPI-SUISSE IN ZAHLEN

EPI-SUISSE EN CHIFFRES

99 619

Zugriffe auf Website
visites du site web

3244

Facebook-Aufrufe
vues Facebook

2196

Beratungsstunden
heures de conseil

11

Selbsthilfegruppen
groupes d'entraide

1171

Ratsuchende
personnes à la recherche
de conseils

83

Epi-Coaches
épi-coachs

1069

Instagram-Aufrufe
vues Instagram

701

Kursteilnehmende
participants aux
cours

25

Veranstaltungen
davon 3 Ferienwochen
événements organisés
dont 3 semaines de vacances

3545

Anzahl bestellte
Publikationen und Artikel
Publications et articles
commandés



SOZIALBERATUNG

Die Arbeit von Epi-Suisse beginnt selten mit grossen Schlagzeilen. Sie beginnt mit Gesprächen, Fragen und Unsicherheiten – und mit Menschen, deren Alltag durch Epilepsie komplexer geworden ist. Schritt für Schritt entstehen daraus Lösungen, Entlastung und neue Perspektiven.

Als Frau M. die Sozialberatung kontaktiert, ist sie erschöpft. Ihre Tochter lebt mit Epilepsie, der Alltag ist geprägt von Arztterminen und organisatorischem Aufwand. Gleichzeitig arbeitet Frau M. Teilzeit, die finanziellen Reserven sind aufgebraucht, Rechnungen stapeln sich.

Im Gespräch wird klar: Nicht ein einzelnes Problem belastet die Familie, sondern das Zusammenspiel vieler Herausforderungen. Gemeinsam mit der Beraterin werden Ansprüche geklärt, Unterstützungsleistungen beantragt und Prioritäten gesetzt. Vor allem aber entsteht etwas Entscheidendes: das Gefühl, nicht allein zu sein.

Einige Monate später schreibt Frau M.:

«Zum ersten Mal seit Langem habe ich wieder das Gefühl, dass wir es schaffen können.»

Solche Rückmeldungen zeigen, wie wirksam frühzeitige Unterstützung ist – leise, aber nachhaltig.

WENN ORIENTIERUNG WIEDER MÖGLICH WIRD

Wer sich an die Sozialberatung wendet, bringt selten nur ein einzelnes Anliegen mit. Oft ist es ein Geflecht aus finanzieller Unsicherheit, gesundheitlicher Belastung und Überforderung im Alltag. Was von aussen administrativ wirkt, ist für die Betroffenen häufig existenziell.

«Gesundheitliche Belastungen, Familienkonstellationen oder berufliche Veränderungen greifen ineinander und verstärken sich gegenseitig», sagt Nina Wiederkehr, Sozialberaterin bei Epi-Suisse.

Die Beratung hilft, Überblick zu gewinnen und wieder handlungsfähig zu werden. Im Zentrum steht der



Mensch – mit seiner Lebensgeschichte, seinen Ressourcen und Möglichkeiten. Ziel ist es, Unsicherheiten frühzeitig zu klären, damit Krisen gar nicht erst eskalieren.

Bereits nach wenigen Gesprächen erleben viele Ratsuchende eine spürbare Entlastung: Strukturen werden klarer, Handlungsschritte greifbar, Perspektiven sichtbar. Diese Stabilisierung stärkt Selbstvertrauen und Eigenständigkeit – zentrale Voraussetzungen für eine langfristige Verbesserung der Lebenssituation.

Wirksamkeit entsteht dabei nicht nur durch Fachwissen, sondern durch Beziehung. Vertrauen braucht Zeit – und genau diese Zeit wird bewusst investiert.



CONSEILS

Le travail d'Epi-Suisse fait rarement les gros titres. Il commence par des conversations, des questions et des incertitudes – et par des personnes dont le quotidien est devenu plus complexe à cause de l'épilepsie. Pas à pas naissent alors des solutions, du soulagement et de nouvelles perspectives.

Lorsque Mme M. contacte le service d'aide sociale, elle est épuisée. Sa fille souffre d'épilepsie, et son quotidien est rythmé par les rendez-vous médicaux et les démarches administratives. Parallèlement, Mme M. travaille à temps partiel, ses réserves financières sont épuisées et les factures s'accumulent.

Au fil de la discussion, une chose devient claire: ce n'est pas un problème isolé qui pèse sur la famille, mais l'enchevêtrement de nombreux défis. Avec la conseillère, les droits sont clarifiés, des prestations de soutien sont demandées et des priorités sont fixées. Mais surtout, quelque chose d'essentiel apparaît: le sentiment de ne plus être seule.

Quelques mois plus tard, Mme M. écrit:

«Pour la première fois depuis longtemps, j'ai à nouveau le sentiment que nous pouvons y arriver.»

De tels retours d'expérience montrent à quel point un soutien précoce est efficace – discret, mais durable.

QUAND IL EST À NOUVEAU POSSIBLE DE RETROUVER SES REPÈRES

Les personnes qui s'adressent aux services d'aide sociale ont rarement un seul problème à régler. Il s'agit souvent d'un enchevêtrement d'insécurité financière, de problèmes de santé et de surmenage au quotidien. Ce qui, vu de l'extérieur, semble être une simple question administrative revêt souvent un caractère vital pour les personnes concernées.

«Les problèmes de santé, les situations familiales ou les changements professionnels s'entremêlent

et se renforcent mutuellement», explique Nina Wiederkehr, conseillère sociale chez Epi-Suisse.

Le conseil aide à reprendre une vue d'ensemble et à retrouver une capacité d'action. Au centre se trouve la personne – avec son histoire de vie, ses ressources et ses possibilités. L'objectif est de clarifier les incertitudes suffisamment tôt pour éviter que les crises ne s'aggravent.

Après seulement quelques entretiens, de nombreuses personnes ressentent déjà un soulagement tangible: les structures deviennent plus claires, les étapes à entreprendre plus concrètes et les perspectives plus visibles.

Cette stabilisation renforce la confiance en soi et l'autonomie – des conditions essentielles pour améliorer durablement la situation de vie.

L'efficacité ne repose pas seulement sur l'expertise, mais aussi sur la relation. La confiance demande du temps – et c'est précisément ce temps qui est consciemment investi.



FERIEN UND FREIZEITANGEBOTE

Ferien sind für viele Familien selbstverständlich. Für Familien mit einem an Epilepsie erkrankten Kind oder Angehörigen sind sie oft kaum realisierbar. Planung, Verantwortung und Unsicherheiten machen spontane Erholung schwierig.

WENN ENTLASTUNG NEUE KRAFT SCHENKT

Die begleiteten Ferienangebote von Epi-Suisse schaffen Räume, in denen Erholung möglich wird – für Betroffene ebenso wie für Angehörige. Kinder, Jugendliche und Erwachsene erleben Gemeinschaft und Selbstständigkeit in einem geschützten Rahmen. Gleichzeitig erhalten Eltern und betreuende Angehörige eine dringend benötigte Pause. Eine Mutter schrieb nach der Ferienwoche ihres Sohnes:

«Zum ersten Mal seit Jahren konnten wir als Eltern wieder ein paar Tage einfach schlafen, spazieren gehen und uns als Paar begegnen.»

Für viele ist diese Entlastung mehr als eine Auszeit. Sie bedeutet Durchatmen und Kraftschöpfen für den Alltag. Auch die Teilnehmenden gewinnen Selbstvertrauen und erleben, Teil einer Gemeinschaft zu sein – Erfahrungen, die über die Ferien hinaus wirken.





VACANCES ET ÉVÉNEMENTS

Pour de nombreuses familles, les vacances vont de soi. Pour les familles dont un enfant ou un proche est atteint d'épilepsie, elles sont souvent difficiles à réaliser. L'organisation, les responsabilités et les incertitudes rendent toute pause spontanée presque impossible.

QUAND LE RÉPIT REDONNE DES FORCES

Les offres de vacances accompagnées d'Epi-Suisse créent des espaces où le repos devient possible – pour les personnes concernées comme pour leurs proches. Les enfants, les jeunes et les adultes y vivent des moments de communauté et d'autonomie dans un cadre sécurisé. Parallèlement, les parents et les proches aidants bénéficient d'une pause dont ils ont grandement besoin.



Après la semaine de vacances de son fils, une mère a écrit:

«Pour la première fois depuis des années, nous avons pu, en tant que parents, simplement dormir quelques jours, nous promener et nous retrouver comme couple.»

Pour beaucoup, ce répit est bien plus qu'une simple parenthèse. Il permet de reprendre son souffle et de retrouver des forces pour le quotidien. Les participants gagnent également en confiance en eux et font l'expérience d'appartenir à une communauté – des expériences qui continuent d'agir bien au-delà des vacances.



KURSE, VORTRÄGE UND SCHULUNGEN SOUTENIR ET ÉCHANGER



WISSEN, DAS TRÄGT

Kurse und Informationsveranstaltungen richten sich direkt an Betroffene, Angehörige und Fachpersonen. Sie vermitteln fundiertes Wissen über Epilepsie, Behandlungsmöglichkeiten, Alltagsthemen und sozialrechtliche Fragen.

Ebenso wichtig ist der Austausch. Viele Teilnehmende erleben erstmals, dass sie mit ihren Fragen und Erfahrungen nicht allein sind. Eine Teilnehmerin sagte nach einem Kurs:

«Ich habe viel gelernt – aber noch wichtiger war, andere Menschen zu treffen, die verstehen, wie unser Alltag aussieht.»

Weiterbildungen für Fachpersonen aus Medizin, Bildung und Betreuung vertiefen das Fachwissen und stärken die Sicherheit im Umgang mit Epilepsie. So entstehen Brücken zwischen Theorie und Alltag – und zwischen Betroffenen und ihrem Umfeld.

UN SAVOIR QUI SOUTIENT

Les cours et les séances d'information s'adressent directement aux personnes concernées, à leurs proches ainsi qu'aux professionnels. Ils transmettent des connaissances solides sur l'épilepsie, les possibilités de traitement, les questions liées au quotidien et les aspects du droit social.

L'échange entre participants est tout aussi important. Beaucoup découvrent pour la première fois qu'ils ne sont pas seuls avec leurs questions et leurs expériences. Une participante a confié après un cours:

«J'ai beaucoup appris – mais le plus important a été de rencontrer d'autres personnes qui comprennent à quoi ressemble notre quotidien.»

Les formations continues destinées aux professionnels des domaines de la médecine, de l'éducation et de l'accompagnement permettent d'approfondir les connaissances spécialisées et de renforcer la sécurité dans la prise en charge de l'épilepsie. Ainsi se créent des ponts entre la théorie et la réalité du terrain – et entre les personnes concernées et leur entourage.



WISSEN UND VERSTEHEN CONNAÎTRE ET COMPRENDRE



WENN WISSEN SICHERHEIT SCHAFFT

Epilepsie gehört zu den häufigsten neurologischen Erkrankungen und ist dennoch von Unsicherheiten und Vorurteilen begleitet. Diese Unwissenheit belastet Betroffene zusätzlich – in Schule, Beruf und sozialem Umfeld.

Die Informations- und Sensibilisierungsarbeit von Epi-Suisse setzt hier an. Ziel ist es, Wissen zu vermitteln, Ängste abzubauen und Handlungssicherheit zu schaffen. Ein zentraler Fokus liegt auf Schulen, Betrieben und Fachpersonen – dort entscheidet sich häufig, ob Unterstützung gelingt oder Unsicherheit bestehen bleibt.

In Schulungen und Workshops lernen Lehr- und Betreuungspersonen, wie sie im Anfallsfall richtig reagieren. Oft sind es wenige, klare Informationen, die den Unterschied machen.

Ein Lehrer formulierte es nach einer Weiterbildung so:

«Ich hatte grosse Angst, etwas falsch zu machen. Jetzt weiss ich, was zu tun ist – und das gibt mir Sicherheit.»

Auch Kampagnen und Informationsmaterialien tragen dazu bei, Missverständnisse abzubauen. Wissen schafft Verständnis – und Verständnis ermöglicht Teilhabe.

QUAND LE SAVOIR CRÉE DE LA SÉCURITÉ

L'épilepsie fait partie des maladies neurologiques les plus fréquentes, et pourtant elle reste entourée d'incertitudes et de préjugés. Ce manque de connaissances pèse souvent lourdement sur les personnes concernées – à l'école, au travail et dans leur environnement social.

Le travail d'information et de sensibilisation d'Epi-Suisse vise précisément à combler ces lacunes. L'objectif est de transmettre des connaissances, de réduire les peurs et de renforcer la sécurité dans l'action.

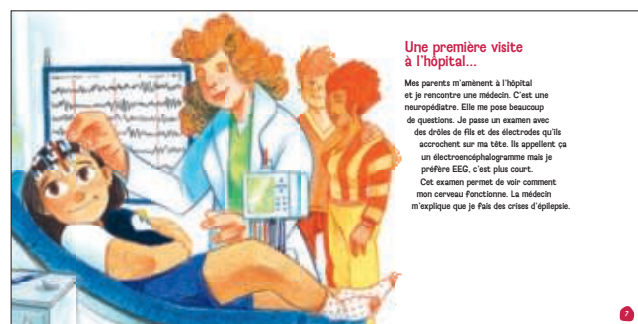
Un accent particulier est mis sur les écoles, les entreprises et les professionnels – car c'est souvent dans ces contextes que se décide si le soutien fonctionne ou si l'incertitude persiste.

Lors de formations et d'ateliers, les enseignants et les professionnels de l'accompagnement apprennent comment réagir correctement en cas de crise. Souvent, quelques informations claires suffisent à faire toute la différence.

Un enseignant l'a formulé ainsi après une formation:

«J'avais très peur de faire quelque chose de faux. Maintenant je sais quoi faire – et cela me rassure.»

Les campagnes et les supports d'information contribuent eux aussi à réduire les malentendus. Le savoir crée la compréhension – et la compréhension permet la participation.





★ WARUM IHRE UNTERSTÜTZUNG ZÄHLT POURQUOI VOTRE SOUTIEN COMPTE

Die Arbeit von Epi-Suisse wäre ohne Spenden nicht möglich. Jede Beratung, jede Ferienwoche, jede Schulung und jedes Informationsangebot wird durch Menschen mitgetragen, die Verantwortung übernehmen.

Spenden schaffen konkrete Entlastung im Alltag von Menschen mit Epilepsie und ihren Angehörigen. Sie ermöglichen Orientierung in schwierigen Situationen, schenken Erholung in belastenden Zeiten und fördern Wissen dort, wo Unsicherheit herrscht. Oft sind es genau diese Angebote, die nicht durch Versicherungen gedeckt sind – und dennoch einen entscheidenden Unterschied machen.

Dafür danken wir Ihnen von Herzen. Ihr Vertrauen, Ihre Treue und Ihre Grosszügigkeit geben unserer Arbeit Stabilität und Zukunft.



▶ Ich unterstütze Epi-Suisse ... Je soutiens Epi-Suisse ...

... weil ich gesund sein darf.
... parce que j'ai la chance d'être
en bonne santé.

... weil es wichtig ist zu helfen,
wo Hilfe nötig ist.
... parce qu'il est important d'ai-
der là où l'aide est nécessaire.

... weil Betroffene
Unterstützung brauchen.
... parce que les personnes con-
cernées ont besoin de soutien.



Le travail d'Epi-Suisse ne serait pas possible sans les dons. Chaque consultation, chaque semaine de vacances, chaque formation et chaque offre d'information est rendue possible grâce à des personnes qui choisissent de s'engager et d'assumer une responsabilité.

Les dons apportent un soulagement concret dans le quotidien des personnes atteintes d'épilepsie et de leurs proches. Ils offrent des repères dans les situations difficiles, permettent des moments de répit dans des périodes éprouvantes et favorisent la transmission de connaissances là où règnent l'incertitude et les questions. Bien souvent, ce sont précisément ces offres qui ne sont pas couvertes par les assurances – et qui font pourtant une réelle différence.

Nous vous en remercions de tout cœur. Votre confiance, votre fidélité et votre générosité rendent notre travail possible.

... für die gute Betreuung
in Kinderferienwochen.
... pour la qualité de l'encadrement
lors des camps de vacances pour
enfants.

... weil uns Betroffenen überall Grenzen
gesetzt sind und wir mit diesen leben müssen.
Auch innerhalb dieser Grenzen gibt es
Schönes und Gutes.

... parce que nous, les personnes concernées,
sommes confrontées à des limites partout
et devons apprendre à vivre avec elles.
Mais même à l'intérieur de ces limites, il existe
aussi de belles choses et du positif.

... weil auch in Zukunft betroffene Kinder und Erwachsene Unterstützung erhalten sollen.

... parce qu'à l'avenir aussi, les enfants et les adultes concernés doivent pouvoir recevoir du soutien.

... weil niemand was für die Epilepsie kann und die Auswirkungen gross sind.

... parce que personne n'est responsable de l'épilepsie et que ses conséquences sont importantes.

... weil wir denen helfen sollen, die im täglichen Leben mit Hindernissen konfrontiert sind.

... parce que nous devons aider celles et ceux qui sont confrontés à des obstacles dans leur vie quotidienne.

... weil in unserem Land 80 000 Menschen von Epilepsie betroffen sind.

... parce que, dans notre pays, 80 000 personnes sont touchées par l'épilepsie.

... weil es sinnvoll ist und Freude bereitet, diejenigen zu unterstützen, die es gesundheitlich schwerer haben.

... parce qu'il est utile et gratifiant d'aider ceux qui ont des problèmes de santé plus graves.

Unterstützer Donateurs

UNSERE UNTERSTÜTZER

Neben zahlreichen Privatpersonen haben uns im vergangenen Jahr auch Stiftungen, Kirchgemeinden und Firmen grosszügig unterstützt. Namentlich danken wir den folgenden Gönnern für ihre Unterstützung und ihr Vertrauen:

NOS DONATEURS

Outre de nombreux particuliers, des fondations, des paroisses et des entreprises nous ont généreusement soutenus au cours de l'année passée. Nous tenons à remercier tout particulièrement les mécènes donateurs suivants pour leur soutien et leur confiance:

HERZLICHEN DANK AUCH AN ALLE UNTERSTÜTZERINNEN UND UNTERSTÜTZER, DIE ANONYM BLEIBEN WOLLEN.

NOUS REMERCIONS ÉGALEMENT TOUS CEUX QUI NOUS ONT SOUTENUS ET SOUHAITENT RESTER ANONYMES.

- ▶ Ambroise Jacques Mathieu und Marie-Eugène Mathieu-Stiftung
- ▶ Anneliese Zemp-Stiftung
- ▶ Arthur-Widmer-Stiftung
- ▶ Darchey Noam-Stiftung
- ▶ Ernst Göhner Stiftung
- ▶ Fondation Pierre et André Grumbach
- ▶ Hans Jegen Stiftung
- ▶ Jürg Walter Meier-Stiftung
- ▶ Mary's Mercy Foundation
- ▶ MBF Foundation
- ▶ Paul Peter Alden Stiftung
- ▶ Pharma UCB
- ▶ Stiftung Binelli und Ehrsam Zürich
- ▶ Stiftung Denk an mich
- ▶ Stiftung Hans und Lilly Knecht-Wethli
- ▶ Teamco Foundation
- ▶ Walter Haefner Stiftung
- ▶ Walter und Louise M. Davidson-Stiftung
- ▶ Walter Züttel Stiftung



FINANZEN FINANCES



FINANZBERICHT



Epi-Suisse schliesst die Jahresrechnung mit einem Gewinn von 7678 Franken ab. Dieses erfreuliche Ergebnis ist vor allem auf zwei grössere Legate sowie ein gutes Spendenergebnis zurückzuführen. Gleichzeitig haben wir zwei zweckgebundene Projekte abgeschlossen und dafür entsprechende Fonds aufgelöst.

Auch für 2026 bleiben wir bestrebt, dass Erträge und Kosten in gleichem Masse wachsen. Insgesamt befinden sich die Finanzen von Epi-Suisse in einer guten Balance, um künftige Leistungen und Projekte zu finanzieren.

REVISION

Die Jahresrechnung wurde von der Firma RIS & Partner, Zürich, geprüft und abgenommen. Die vollständige Jahresrechnung mit Revisionsbericht ist auf der Website von Epi-Suisse zugänglich. Zudem können Interessierte diese Version auch auf der Geschäftsstelle beziehen.

RAPPORT FINANCIER



Epi-Suisse clôt l'exercice annuel avec un bénéfice de 7678 francs. Ce résultat réjouissant s'explique principalement par deux legs importants ainsi que par un bon résultat des dons. Parallèlement, nous avons mené à terme deux projets affectés et dissous les fonds correspondants.

Pour 2026 également, nous nous efforcerons de faire évoluer les recettes et les charges de manière équilibrée. Dans l'ensemble, les finances d'Epi-Suisse se trouvent dans une bonne stabilité, ce qui permet de financer les prestations et les projets à venir.

RÉVISION

Les comptes annuels ont été contrôlés par la fiduciaire RIS & Partner de Zurich. Les comptes annuels ainsi que le rapport de révision sont publiés sur notre site web. Vous pouvez également demander les comptes détaillés au secrétariat d'Epi-Suisse.

JAHRESRECHNUNG 2025

COMPTES ANNUELS 2025

BILANZ	BILAN	2025	2024
AKTIVEN	ACTIFS		
Umlaufvermögen	Actifs circulants	1 709 337.22	1 727 834.71
Anlagevermögen	Actifs immobilisés	12 520.11	11 647.62
Total Aktiven	Total actifs	1 721 857.33	1 739 482.33
PASSIVEN	PASSIFS		
Kurzfristiges Fremdkapital	Fonds étrangers à court terme	98 264.54	89 717.06
Zweckgebundenes Fondskapital	Fonds de capitaux à utilisation affectée	808 975.07	842 825.87
Organisationskapital	Capital de l'organisation	814 617.72	806 939.40
Total Passiven	Total passifs	1 721 857.33	1 739 482.33
BETRIEBSRECHNUNG	COMPTE D'EXPLOITATION		
ERTRÄGE	PRODUITS		
BSV-Beitrag	Contribution de l'OFAS	476 277.66	471 095.50
Mitgliederbeiträge	Cotisations des membres	62 425.00	61 587.70
Spenden	Dons	679 031.20	620 459.14
Übrige Erträge	Autres	30 781.16	27 883.11
Total Erträge	Total produits	1 248 515.02	1 181 025.45
AUFWAND	CHARGES		
Personalaufwand	Frais de personnel	-710 219.78	-651 064.24
Raumkosten	Coût des locaux	-49 223.93	-48 036.15
Sachaufwand	Dépenses de matériel	-510 143.28	-454 220.53
Abschreibungen	Amortissements	-4 600.51	-9 171.49
Total Betriebsaufwand	Total charges	-1 274 187.50	-1 162 492.41
Fondsveränderungen	Changements de fonds	33 350.80	8 795.92
Jahresergebnis	Résultat de l'exercice	7 678.32	27 328.96

DIE MENSCHEN HINTER EPI-SUISSE LES PERSONNES DERRIÈRE EPI-SUISSE



DIE GESCHÄFTSSTELLE LE SECRÉTARIAT



1



2



3



4



5



6



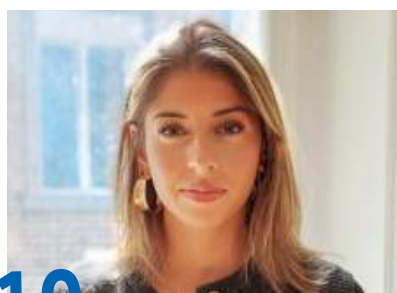
7



8



9



10



- 1 DOMINIQUE MEIER**
Geschäftsführerin
Directrice
- 2 NINA WIEDERKEHR**
Sozialberaterin
Conseillère sociale
Zürich
- 3 MÉLANIE VOLLUZ**
Sozialberaterin
Conseillère sociale
Lausanne
- 4 REBECCA LÖBLE**
Sozialberaterin
Conseillère sociale
Zürich
- 5 MANON LEIMBACHER**
Veranstaltungen,
Kommunikation, Selbsthilfe
Événements, communication,
conseil
Lausanne
- 6 JEANNETTE WISS**
Leiterin Kommunikation und
Veranstaltungen
Responsable communication et
événements
Zürich
- 7 MARTINO REGAZZI**
Leitung Geschäftsstelle Tessin
Responsable du bureau tessinois
Lugano
- 8 ANOUSCHKA SCHRANER**
Finanzen und Administration
Finances et administration
Zürich
- 9 JANINE FELDMANN**
Projekte und Veranstaltungen
Projets et événements
Zürich
- 10 ZINA BELHADJ**
Assistenz Geschäftsstelle
Assistance administrative
Zürich

DER VORSTAND LE COMITÉ



URS SENNHAUSER
Präsident, seit 2011
Président, depuis 2011



REGULA PETER
Vizepräsidentin, seit 2015
Vice-présidente, depuis 2015



MARTIN SCHLITTLER
Beisitzer, seit 2024
Assesneur, depuis 2024



MARKUS GULDIMANN
Finanzvorsteher, seit 2022
Trésorier, depuis 2022



NEIRA HEIM
Beisitzerin, seit Juni 2025
Assesseure, depuis juin 2025



SILVIA KNAUS-ANDEREGG
Beisitzerin, seit Juni 2025
Assesseure, depuis juin 2025

OFFENLEGUNG VON INTERESSENBINDUNGEN

Urs Sennhauser ist als Delegierter von Epi-Suisse Mitglied im Vorstand der Schweizerischen Epilepsie-Liga.

DIVULGATION D'INTÉRÊTS PARTICULIERS

Urs Sennhauser est délégué d'Epi-Suisse et membre du comité de la Ligue Suisse contre l'Épilepsie.

REVISIONSSTELLE ORGANE DE RÉVISION

RIS & PARTNER

Münsterhof 5
8001 Zürich

IMPRESSUM

Herausgeber | Éditeur

Epi-Suisse Schweizerischer Verein für Epilepsie
Association suisse de l'Épilepsie

Gestaltung und Druck | Graphisme et production

Stutz Medien AG, Wädenswil, stutz-medien.ch

Korrektur | Relecture

Helen Gysin, Uster; Anne Fournier, Fully

©2026 Epi-Suisse

Schweizerischer Verein für Epilepsie, Zürich

UNSERE PARTNER NOS PARTENAIRES

KOOPERATIONSPARTNER PARTENAIRE DE COOPÉRATION

Schweizerische Epilepsie-Liga
www.epi.ch

VERTRAGSPARTNER SUBVENTIONEN CONTRACTANT DE SUBVENTIONS

Klinik Lengg AG
Schweizerische Epilepsie-Klinik
www.kliniklengg.ch

PARTNER SOZIALBERATUNG PARTENAIRES CONSEIL SOCIAL

Schlaf-Wach-Epilepsie-Zentrum
Inselspital / Universitätsspital Bern
www.insel.ch

Universitätsspital Basel
Neurologie
www.unispital-basel.ch

Kantonsspital Aarau
Neurologie
www.ksa.ch

Kantonsspital Luzern
Neurologie
www.luks.ch

Kantonsspital Winterthur
Sozialpädiatrisches Zentrum SPZ
www.ksw.ch

Kantonsspital St. Gallen
Neurologie
www.kssg.ch

Universitätsspital Zürich
Neurologie
www.usz.ch

WEITERE PARTNER AUTRES PARTENAIRES

Institution de Lavigny
www.ilavigny.ch

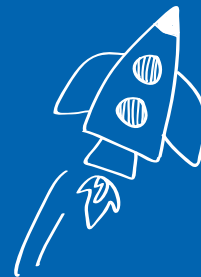
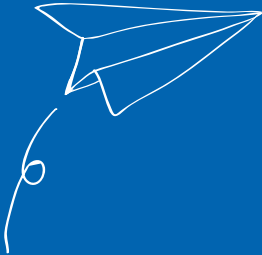
SeSi

Società Epilettici della Svizzera Italiana
www.sesi.ch

Reha Klinik Tschugg
www.rehaklinik-tschugg.ch

MITGLIEDER
MEMBRES

2024: 1207
2025: 1187



Epi-Suisse
Schweizerischer Verein für Epilepsie

Seefeldstrasse 84
8008 Zürich

043 488 68 80
info@epi-suisse.ch
www.epi-suisse.ch

Epi-Suisse
Association suisse de l'Épilepsie

Avenue de Beaulieu 9
1004 Lausanne

021 729 16 85
info@epi-suisseromande.ch
www.epi-suisse.ch

Epi-Suisse
Associazione svizzera per l'Epilessia
c/o istituto ricerche di gruppo, Martino Regazzi
Via Breganzona 16
6900 Lugano

076 577 58 97
martino.regazzi@epi-suisse.ch
www.epi-suisse.ch

