

# epi Jahresbericht Rapport annuel

2024



epi suisse

Schweizerischer Verein für Epilepsie  
Association suisse de l'Épilepsie  
Associazione svizzera per l'Epilessia

# DAS WAR UNSER 2024 NOTRE ANNÉE 2024

«In einem herausfordernden Jahr war der Patiententag ein grosses Highlight. Motivierte Referenten, strahlende Teilnehmende und ein wunderbarer Austausch mit allen Beteiligten rundeten die gelungene Veranstaltung ab.»

▲ PASCAL BAUMANN  
PROJEKTE UND BERATUNG

«Dans une année pleine de défis, la Journée des patients a été un grand moment. Des intervenants motivés, des participants rayonnants et un magnifique échange avec tous les participants ont complété cette manifestation réussie.»

▲ PASCAL BAUMANN  
PROJETS ET CONSEIL



«Die Veranstaltungen im letzten Jahr waren ein grosser Erfolg, sie zogen ein breites Publikum an und führten zu einem bereichernden Austausch. Die Teilnehmer lobten die Qualität der Beiträge und die reibungslose Organisation der Aktivitäten.»

▲ MANON LEIMBACHER  
VERANSTALTUNGEN, KOMMUNIKATION

«L'an dernier, les événements ont été un franc succès, attirant un large public et suscitant des échanges enrichissants. Les participants ont salué la qualité des interventions et l'organisation fluide des activités.»

▲ MANON LEIMBACHER  
ÉVÉNEMENTS, COMMUNICATION



«Die Vorzeichen für das Geschäftsjahr 2024 waren sehr herausfordernd. Umso mehr freue ich mich über das positive Ergebnis 2024.»

▲ MARKUS GULDIMANN  
VORSTANDSMITGLIED

«Les signes avant-coureurs de l'exercice 2024 étaient très stimulants. Je me réjouis d'autant plus du résultat positif de 2024.»

▲ MARKUS GULDIMANN  
MEMBRE DU COMITÉ DIRECTEUR

«Das Interesse am Beratungsangebot von Epi-Suisse war auch im Jahr 2024 gross. Es freut uns, dass das Angebot bei Betroffenen und Angehörigen auf Interesse stösst und wir uns damit für die Anliegen und Interessen von Menschen mit Epilepsie einsetzen können.»

▲ NINA WIEDERKEHR  
SOZIALBERATERIN

«En 2024, l'offre de conseil d'Epi-Suisse a continué de susciter un grand intérêt. Nous sommes heureux que cette offre réponde à un besoin des personnes concernées et de leurs proches. Notre engagement est entier pour répondre aux demandes et soutenir les intérêts des personnes atteintes d'épilepsie.»

▲ NINA WIEDERKEHR  
CONSEILLÈRE SOCIALE

## UNSERE UNTERSTÜTZER

HERZLICHEN DANK!

Die Angebote von Epi-Suisse könnten ohne die Unterstützung durch unsere Gönnerinnen und Gönner nicht realisiert werden. Ihnen, liebe Spenderinnen und Spender, gebührt unser grosser Dank für Ihre Beiträge und Ihre Treue. Sie bewirken mit dieser Unterstützung so viel für Epilepsiebetreffende und ihre Angehörigen. Sei es, damit Betroffene eine spezialisierte Beratung erhalten, ihr Wissen durch Informationen oder in Veranstaltungen steigern können oder in Ferienwochen und Selbsthilfeangeboten Gleichgesinnte und einen sicheren Rahmen für Freizeitaktivitäten finden.

**Ohne Sie ginge es nicht, und dafür danken wir allen Spenderinnen und Spendern von ganzem Herzen!**

Im Namen von Epi-Suisse

Urs Sennhauser  
Präsident

Dominique Meier  
Geschäftsführerin

## NOS DONATEURS

UN GRAND MERCI!

Les offres d'Epi-Suisse ne pourraient pas être réalisées sans le soutien de nos donatrices et donateurs. C'est à vous, chers donateurs et donatrices, que nous adressons nos plus vifs remerciements pour vos contributions et votre fidélité. Grâce à ce soutien, vous faites tant de choses pour les personnes atteintes d'épilepsie et leurs proches. Que ce soit pour permettre aux personnes concernées de bénéficier d'un conseil spécialisé, d'améliorer leurs connaissances grâce à des informations ou à des manifestations, ou de trouver des personnes partageant les mêmes idées et un cadre sûr pour leurs activités de loisirs lors de semaines de vacances ou d'offres d'entraide.

**Sans vous, rien ne serait possible, et nous remercions de tout cœur tous les donateurs et donatrices!**

Au nom d'Epi-Suisse

Urs Sennhauser  
Président

Dominique Meier  
Directrice



## BERATEN CONSEILS



### BERATUNG

#### RÜCKBLICK 2024 UND AUSBLICK

«Wir wollen, dass sich jede Person, die zu uns in die Sozialberatung kommt, gehört, gesehen und unterstützt fühlt. Wir versuchen stets unser Bestmögliches, den Hilfe- und Ratsuchenden zu ihren Rechten und zu einer besseren Lebensqualität zu verhelfen», sagt Rebecca Löble, die seit einem Jahr als Sozialberaterin bei Epi-Suisse arbeitet. Individueller Rat für Betroffene, Eltern und Angehörige wie auch für Lehrpersonen oder Fachpersonen, die Menschen mit Epilepsie begleiten, ist in schwierigen Lebensphasen zentral. Das Beratungsangebot von Epi-Suisse ist breit gefächert und wir spüren nach wie vor eine wachsende Nachfrage. 2024 haben die Mitarbeitenden über 1000 Menschen beraten und begleitet.

#### KENNZAHLEN 2024

- ▶ **1072 Ratsuchende**
- ▶ **2146 Beratungsstunden**

### CONSEIL

#### RÉTROSPECTIVE 2024 ET PERSPECTIVES

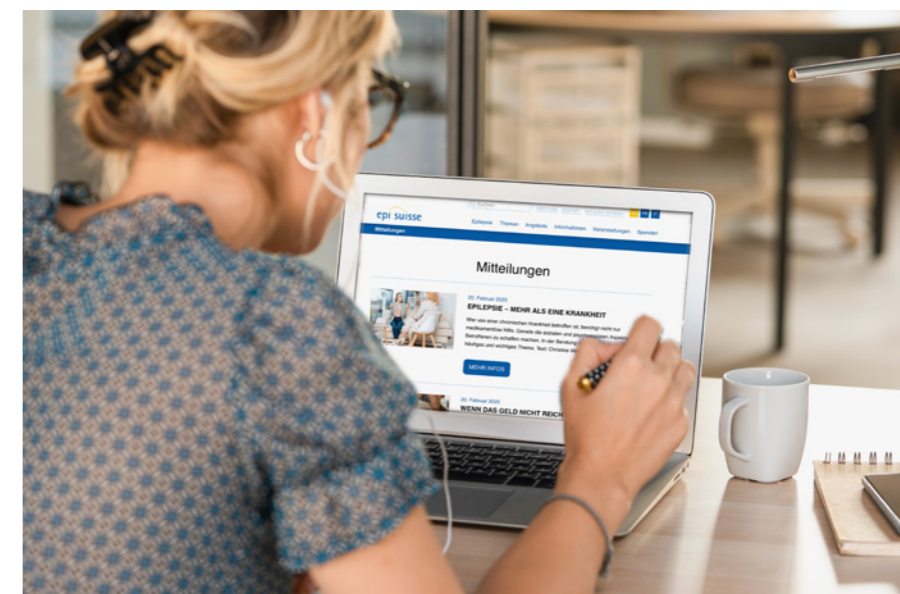
«Nous voulons que chaque personne qui vient nous voir au service social se sente écoutée, vue et soutenue. Nous faisons toujours de notre mieux pour aider les personnes qui cherchent de l'aide et des conseils à faire valoir leurs droits et à améliorer leur qualité de vie», explique Rebecca Löble, qui travaille depuis un an comme conseillère sociale chez Epi-Suisse. Un conseil individuel pour les personnes concernées, les parents et les proches, ainsi que pour les enseignants ou les professionnels qui accompagnent les personnes atteintes d'épilepsie, est essentiel dans les phases difficiles de la vie. L'offre de conseil d'Epi-Suisse est très diversifiée et nous continuons à ressentir une demande croissante. En 2024, les collaborateurs ont conseillé et accompagné plus de 1000 personnes.

#### LES CHIFFRES CLÉS 2024

- ▶ **1072 personnes à la recherche de conseils**
- ▶ **2146 heures de conseil**



## INFORMIEREN UND SENSIBILISIEREN INFORMER ET SENSIBILISER



### INFORMIEREN UND SENSIBILISIEREN

#### RÜCKBLICK 2024

Mit gezielter Aufklärung und Sensibilisierung trägt Epi-Suisse dazu bei, Wissen zu vermitteln, Ängste abzubauen und echte Inklusion zu fördern. Durch Informationsveranstaltungen, Publikationen und digitale Angebote bringen wir Fachwissen und persönliche Erfahrungsberichte zusammen, wobei die neue Website immer eine grössere Rolle spielt. Wir klären über Symptome, Behandlungsmöglichkeiten und den Alltag mit Epilepsie auf. Unser Ziel ist es, nicht nur Betroffene und Angehörige zu stärken, sondern auch die Gesellschaft für die Herausforderungen und Bedürfnisse von Menschen mit Epilepsie zu sensibilisieren.

#### KENNZAHLEN 2024

- ▶ **118 801 Zugriffe auf Website**
- ▶ **3073 Facebook-Aufrufe**
- ▶ **696 Instagram-Aufrufe**

### INFORMER ET SENSIBILISER

#### RÉTROSPECTIVE 2024

Grâce à une information et une sensibilisation ciblées, Epi-Suisse contribue à transmettre des connaissances, à réduire les craintes et à promouvoir une véritable inclusion. Par le biais de séances d'information, de publications et d'offres numériques, nous réunissons des connaissances spécialisées et des témoignages personnels, le nouveau site Internet jouant un rôle de plus en plus important. Nous expliquons les symptômes, les possibilités de traitement et la vie quotidienne avec l'épilepsie. Notre objectif n'est pas seulement de renforcer les personnes concernées et leurs proches, mais aussi de sensibiliser la société aux défis et aux besoins des personnes atteintes d'épilepsie.

#### LES CHIFFRES CLÉS 2024

- ▶ **118 801 visites du site web**
- ▶ **3073 vues Facebook**
- ▶ **696 vues Instagram**



## FERIEN UND VERANSTALTUNGEN VACANCES ET ÉVÉNEMENTS



### FERIEN UND VERANSTALTUNGEN

#### RÜCKBLICK 2024 UND AUSBLICK

Ob online oder live vor Ort – an total 18 Veranstaltungen informierten sich Epilepsiebetreffende und Angehörige über wesentliche Themen. Online führten wir verschiedene Workshops durch und knackten mit einem Vortrag zum Thema «Epilepsie und Autismus» mit 154 Teilnehmenden unseren bisherigen Teilnehmerrekord. Dass wir mit Themen bewegen und Interesse wecken können, ist unser Ziel und daran arbeiten wir auch 2025.

In drei Ferienwochen für Kinder und Jugendliche nahmen total 32 Teilnehmende teil und erlebten spannende, erholsame und gleichzeitig auch aufregende Wochen in sicherer und epilepsieerfahrener Betreuung. Auch dieses Angebot wird 2025, teilweise an anderen Orten, wieder durchgeführt.

#### KENNZAHLEN 2024

- ▶ **18 Veranstaltungen**  
davon 3 Ferienwochen
- ▶ **673 Teilnehmende**

### VACANCES ET ÉVÉNEMENTS

#### RÉTROSPECTIVE 2024 ET PERSPECTIVES

Que ce soit en ligne ou sur place, les personnes atteintes d'épilepsie et leurs proches ont pu s'informer sur des thèmes essentiels lors de 18 manifestations au total. Nous avons organisé différents ateliers en ligne et avons battu notre record de participation avec 154 participants à une conférence sur le thème «Épilepsie et autisme». Notre objectif est de faire bouger les choses et d'éveiller l'intérêt avec des thèmes, et nous y travaillons également en 2025.

Trois séjours de vacances pour enfants et adolescents ont réuni 32 participants au total, qui ont vécu des semaines à la fois passionnantes et reposantes dans un encadrement sûr et expérimenté en matière d'épilepsie. Cette offre sera reconduite en 2025, en partie dans d'autres lieux.

#### LES CHIFFRES CLÉS 2024

- ▶ **18 événements organisés,**  
dont 3 semaines de vacances
- ▶ **673 participants**



## UNTERSTÜTZEN UND AUSTAUSCHEN SOUTENIR ET ÉCHANGER



### UNTERSTÜTZEN UND AUSTAUSCHEN

#### RÜCKBLICK 2024 UND AUSBLICK

63 Epi-Coaches und 14 Selbsthilfegruppen sind bei Epi-Suisse aktiv. Im Jahr 2024 haben sich 86 Ratsuchende für einen Kontakt in einer Selbsthilfegruppe oder mit einem Epi-Coach interessiert. Diese konstante Nachfrage zeigt, wie wichtig diese beiden Angebote sind. Unterstützend fanden für die Betroffenen, die sich in der Selbsthilfe engagieren, mehrere Online-Austauschtreffen statt, in denen Themen aus der Selbsthilfe zur Sprache kamen.

Die Selbsthilfe bleibt auch 2024 ein wichtiger Pfeiler im Angebot. Meist still und ohne Wirbel, aber wesentlich und für Betroffene von unschätzbarem Wert, bleibt der Austausch auf Augenhöhe unter Gleichbetroffenen eine tragende Stütze im Umgang mit Epilepsien.

#### KENNZAHLEN 2024

- ▶ **12 Selbsthilfegruppen**
- ▶ **48 Epi-Coaches**

### SOUTENIR ET ÉCHANGER

#### RÉTROSPECTIVE 2024 ET PERSPECTIVES

63 épi-coachs et 14 groupes d'entraide sont actifs au sein d'Epi-Suisse. En 2024, 86 personnes en quête de conseils se sont intéressées à un contact dans un groupe d'entraide ou avec un épi-coach. Cette demande constante montre l'importance de ces deux offres. En guise de soutien, plusieurs réunions d'échange en ligne ont été organisées pour les personnes concernées qui s'engagent dans l'entraide, au cours desquelles différents aspects liés à ce thème ont été abordés.

L'entraide reste un pilier important de l'offre en 2024. La plupart du temps silencieux et sans remous, mais essentiel et inestimable pour les personnes concernées, l'échange d'égal à égal entre personnes touchées par la même maladie reste un pilier porteur dans la gestion de l'épilepsie.

#### LES CHIFFRES CLÉS 2024

- ▶ **12 groupes d'entraide**
- ▶ **48 épi-coachs**

# FINANZEN

## FINANCES

### FINANZBERICHT

Mit einem Gewinn von 27 328.96 Franken schliesst die Jahresrechnung 2024. Dieses erfreuliche Ergebnis ist darauf zurückzuführen, dass unsere Erträge relativ stabil geblieben sind. Wo sie in einzelnen Positionen zurückgingen, wurden sie anderorts ausgeglichen. Beim Aufwand verzeichnen wir gegenüber dem Vorjahr einen deutlichen Rückgang, da mit der Ferienwoche Erwachsene ein grosser Kostenblock weggefallen ist und auch im Printbereich im letzten Jahr keine grösseren Projekte realisiert wurden.

Auch wenn sich die Reduktion unseres Aufwands 2024 auf die Rechnung positiv auswirkt, sind bereits 2025 und dann vor allem 2026 wieder grössere Projekte geplant, die den Aufwand anwachsen lassen werden. Zugleich bemühen wir uns, dass auch die Ertragsseite in gleichem Masse wächst.

Insgesamt befinden sich die Finanzen von Epi-Suisse in guter Balance, um künftige Leistungen und Projekte finanzieren zu können.

### RAPPORT FINANCIER

Les comptes annuels 2024 se clôturent sur un bénéfice de 27 328.96 francs. Ce résultat réjouissant s'explique par le fait que nos recettes sont restées relativement stables. Si les chiffres ont diminué dans certains postes, ils ont été compensés ailleurs. En ce qui concerne les charges, nous enregistrons un net recul par rapport à l'année précédente, étant donné qu'avec la semaine de vacances pour adultes, un important poste de dépenses a été supprimé. De plus, aucun projet d'envergure n'a été réalisé l'année dernière dans le domaine de la presse écrite.

Même si la réduction de nos dépenses en 2024 a un effet positif sur les comptes, des projets plus importants sont déjà prévus en 2025 et surtout en 2026, ce qui entraînera une augmentation des dépenses. Parallèlement, nous nous efforçons de faire en sorte que les recettes augmentent dans les mêmes proportions.

### UNSERE UNTERSTÜTZER

Neben zahlreichen Privatpersonen haben uns im vergangenen Jahr auch Stiftungen, Kirchgemeinden und Firmen grosszügig unterstützt. Namentlich danken wir den folgenden Gönnern für ihre Unterstützung und ihr Vertrauen:

- ▶ Ambroise Jacques Mathieu und Marie-Eugène Mathieu-Stiftung
- ▶ Anneliese Zemp-Stiftung
- ▶ Arthur-Widmer-Stiftung
- ▶ Darchey Noam-Stiftung
- ▶ Ernst Göhner Stiftung
- ▶ Fondation Pierre et André Grumbach
- ▶ Hans Jegen Stiftung
- ▶ Jürg Walter Meier-Stiftung
- ▶ Mary's Mercy Foundation
- ▶ MBF Foundation
- ▶ Paul Peter Alden Stiftung
- ▶ Pharma UCB

### NOS DONATEURS

Outre de nombreux particuliers, des fondations, des paroisses et des entreprises nous ont généreusement soutenus au cours de l'année passée. Nous tenons à remercier tout particulièrement les mécènes donateurs suivants pour leur soutien et leur confiance:

- ▶ Stiftung Binelli und Ehsam Zürich
- ▶ Stiftung Denk an mich
- ▶ Stiftung Hans und Lilly Knecht-Wethli
- ▶ Teamco Foundation
- ▶ walter haefner stiftung
- ▶ Walter und Louise M. Davidson-Stiftung
- ▶ Walter Züttel Stiftung

HERZLICHEN DANK AUCH AN ALLE UNTERSTÜTZERINNEN UND UNTERSTÜTZER, DIE ANONYM BLEIBEN WOLLEN.

NOUS REMERCIONS ÉGALEMENT TOUS CEUX QUI NOUS ONT SOUTENUS ET SOUHAITENT RESTER ANONYMES.

# JAHRESRECHNUNG 2024

## COMPTES ANNUELS 2024

BILANZ	BILAN	2024	2023
<b>AKTIVEN</b>	<b>ACTIFS</b>		
Umlaufvermögen	Actifs circulants	1 727 834.71	1 696 600.20
Anlagevermögen	Actifs immobilisés	11 647.62	20 819.11
<b>Total Aktiven</b>	<b>Total actifs</b>	<b>1 739 482.33</b>	<b>1 717 419.31</b>
<b>PASSIVEN</b>	<b>PASSIFS</b>		
Kurzfristiges Fremdkapital	Fonds étrangers à court terme	89 717.06	79 707.73
Zweckgebundenes Fondskapital	Fonds de capitaux à utilisation affectée	842 825.87	846 276.14
Organisationskapital	Capital de l'organisation	806 939.40	779 610.44
<b>Total Passiven</b>	<b>Total passifs</b>	<b>1 739 482.33</b>	<b>1 717 419.31</b>
<b>BETRIEBSRECHNUNG</b>	<b>COMPTE D'EXPLOITATION</b>		
<b>ERTRÄGE</b>	<b>PRODUITS</b>		
BSV-Beitrag	Contribution de l'OFAS	471 095.50	476 376.00
Mitgliederbeiträge	Cotisations des membres	61 587.70	61 933.76
Spenden	Dons	620 459.14	623 224.13
Übrige Erträge	Autres	27 883.11	36 885.81
<b>Total Erträge</b>	<b>Total produits</b>	<b>1 181 025.45</b>	<b>1 198 419.70</b>
<b>AUFWAND</b>	<b>CHARGES D'EXPLOITATION</b>		
Personalaufwand	Frais de personnel	-651 064.24	-662 624.31
Raumkosten	Coût des locaux	-48 036.15	-48 717.20
Sachaufwand	Dépenses de matériel	-454 220.53	-554 427.60
Abschreibungen	Amortissements	-9 171.49	-10 897.13
<b>Total Betriebsaufwand</b>	<b>Total charges d'exploitation</b>	<b>-1 162 492.41</b>	<b>-1 276 666.24</b>
Fondsveränderungen	Changements de fonds	8 795.92	122 087.80
<b>Jahresergebnis</b>	<b>Résultat de l'exercice</b>	<b>27 328.96</b>	<b>43 841.26</b>

### REVISION

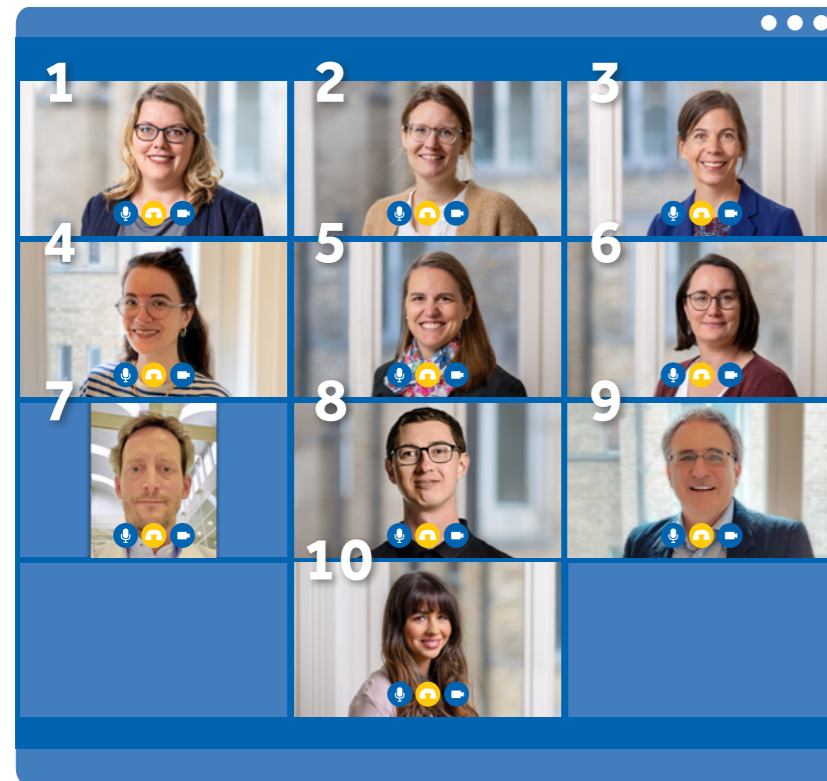
Die Jahresrechnung wurde von der Firma RIS & Partner, Zürich, geprüft und abgenommen. Die vollständige Jahresrechnung mit Revisionsbericht ist auf der Website von Epi-Suisse zugänglich. Zudem können Interessierte diese Version auch auf der Geschäftsstelle beziehen.

### RÉVISION

Les comptes annuels ont été contrôlés par la fiduciaire RIS & Partner de Zurich. Les comptes annuels ainsi que le rapport de révision sont publiés sur notre site web. Vous pouvez également demander les comptes détaillés au secrétariat d'Epi-Suisse.

## DIE MENSCHEN HINTER EPI-SUISSE LES PERSONNES DERRIÈRE EPI-SUISSE

### DIE GESCHÄFTSSTELLE LE SECRÉTARIAT



2024 war unser Team im besonderen Mass gefordert, weil unsere Geschäftsführerin krankheitsbedingt für längere Zeit ausfiel. Ab Mitte März leitete Daniel Frei die Geschäftsstellen von Epi-Suisse ad interim. Mit offenem Ohr für die Anliegen des Teams und einem Blick für die wesentlichen Aufgaben ermöglichte er allen Teammitgliedern, die anstehenden Aufgaben und Dienstleistungen zugunsten von Menschen mit Epilepsie zu erfüllen. Nach der Genesung von Dominique Meier übergab Daniel Frei alle Aufgaben wieder an sie und verliess per Ende 2024 unsere Organisation. Wir danken ihm für seinen grossen Einsatz und wünschen ihm alles Gute.

En 2024, notre équipe a été particulièrement sollicitée en raison de l'absence prolongée de notre directrice pour cause de maladie. Dès la mi-mars, Daniel Frei a dirigé les bureaux d'Epi-Suisse par intérim. À l'écoute des préoccupations de l'équipe et attentif aux tâches essentielles, il a permis à tous les membres de l'équipe d'accomplir les tâches et les prestations en suspens au profit des personnes atteintes d'épilepsie. Après le rétablissement de Dominique Meier, Daniel Frei lui a à nouveau confié toutes les tâches et a quitté notre organisation à la fin de l'année 2024. Nous le remercions pour son grand engagement et lui souhaitons bonne chance.

- 1 DOMINIQUE MEIER**  
Geschäftsführerin  
Directrice
- 2 NINA WIEDERKEHR**  
Sozialberaterin  
Conseillère sociale  
Zürich
- 3 MÉLANIE VOLLUZ**  
Sozialberaterin  
Conseillère sociale  
Lausanne
- 4 REBECCA LÖBLE**  
Sozialberaterin  
Conseillère sociale  
Zürich
- 5 MANON LEIMBACHER**  
Veranstaltungen,  
Kommunikation, Selbsthilfe  
Événements, communication,  
conseil  
Lausanne
- 6 JEANNETTE WISS**  
Kommunikation und  
Veranstaltungen  
Communication et  
événements  
Zürich
- 7 MARTINO REGAZZI**  
Leitung Geschäftsstelle Tessin  
Responsable du bureau tessinois  
Lugano
- 8 PASCAL BAUMANN**  
Projekte und Beratung  
Projets, conseil  
Zürich
- 9 DANIEL FREI**  
Vertretung Geschäftsführung  
Représentation direction  
Zürich
- 10 ANOUSCHKA SCHRANER**  
Finanzen und Administration  
Finances et administration  
Zürich

### DER VORSTAND LE COMITÉ



**URS SENNHAUSER**  
Präsident, seit 2011  
Président, depuis 2011



**REGULA PETER**  
Vizepräsidentin, seit 2015  
Vice-présidente, depuis 2015



**MARTIN SCHLITTLER**  
Beisitzer, seit 2024  
Assesseur, depuis 2024



**MARKUS GULDIMANN**  
Finanzvorsteher, seit 2022  
Trésorier, depuis 2022



**MARTIN TSCHAMUN**  
Beisitzer, 2018 – Juni 2024  
Assesseur, 2018 – juin 2024

### REVISIONSSTELLE ORGANE DE RÉVISION

**RIS & PARTNER**  
Münsterhof 5  
8001 Zürich

#### OFFENLEGUNG VON INTERESSENBINDUNGEN

Urs Sennhauser ist als Delegierter von Epi-Suisse Mitglied im Vorstand der Schweizerischen Epilepsie-Liga.

#### DIVULGATION D'INTÉRÊTS PARTICULIERS

Urs Sennhauser est délégué d'Epi-Suisse et membre du comité de la Ligue Suisse contre l'Épilepsie.

#### IMPRESSUM

**Herausgeber | Éditeur**  
Epi-Suisse Schweizerischer Verein für Epilepsie  
Association suisse de l'Épilepsie

**Gestaltung und Druck | Graphisme et production**  
Stutz Medien AG, Wädenswil, stutz-medien.ch

**Korrektur | Relecture**  
Helen Gysin, Uster; Anne Fournier, Fully

©2025 Epi-Suisse  
Schweizerischer Verein für Epilepsie, Zürich

### UNSERE PARTNER NOS PARTENAIRES

#### KOOPERATIONSPARTNER PARTENAIRE DE COOPÉRATION

Schweizerische Epilepsie-Liga  
www.epi.ch

#### VERTRAGSPARTNER SUBVENTIONEN CONTRACTANT DE SUBVENTIONS

Klinik Lengg AG  
Schweizerische Epilepsie-Klinik  
www.kliniklengg.ch

#### PARTNER SOZIALBERATUNG PARTENAIRES CONSEIL SOCIAL

Schlaf-Wach-Epilepsie-Zentrum  
Inselspital / Universitätsspital Bern  
www.insel.ch

Universitätsspital Basel  
Neurologie  
www.unispital-basel.ch

Kantonsspital Aarau  
Neurologie  
www.ksa.ch

Kantonsspital Luzern  
Neurologie  
www.luks.ch

Kantonsspital Winterthur  
Sozialpädiatrisches Zentrum SPZ  
www.ksw.ch

Kantonsspital St. Gallen  
Neurologie  
www.kssg.ch

Universitätsspital Zürich  
Neurologie  
www.usz.ch

#### WEITERE PARTNER AUTRES PARTENAIRES

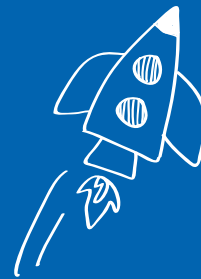
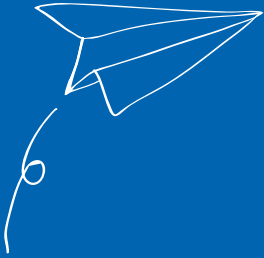
Institution de Lavigny  
www.ilavigny.ch/

SeSi  
Società Epilettici della Svizzera Italiana  
www.sesi.ch

Reha Klinik Tschugg  
www.rehaklinik-tschugg.ch

MITGLIEDER  
MEMBRES

**2023: 1280**  
**2024: 1207**



**Epi-Suisse**  
**Schweizerischer Verein für Epilepsie**

Seefeldstrasse 84  
8008 Zürich

043 488 68 80  
info@epi-suisse.ch  
www.epi-suisse.ch

**Epi-Suisse**  
**Association suisse de l'Épilepsie**

Avenue de Beaulieu 9  
1004 Lausanne

021 729 16 85  
info@epi-suisseromande.ch  
www.epi-suisse.ch

**Epi-Suisse**  
**Associazione svizzera per l'Epilessia**  
c/o istituto ricerche di gruppo, Martino Regazzi  
Via Breganzona 16  
6900 Lugano

076 577 58 97  
martino.regazzi@epi-suisse.ch  
www.epi-suisse.ch

